

Till Dig som behandlas med Calquence  
av svensk hälso-och sjukvård

# SI SU MÉDICO LE HA RECETADO CALQUENCE® (ACALABRUTINIB)

CALQUENCE es un medicamento que se utiliza  
para tratar la leucemia linfocítica crónica (LLC).

Este folleto está dirigido a pacientes hispanohablantes  
tratados con Calquence por el sistema sanitario de Suecia.

Su uso no está recomendado en niños y adolescentes menores de 18 años.

Para conocer la información completa, lea el prospecto.



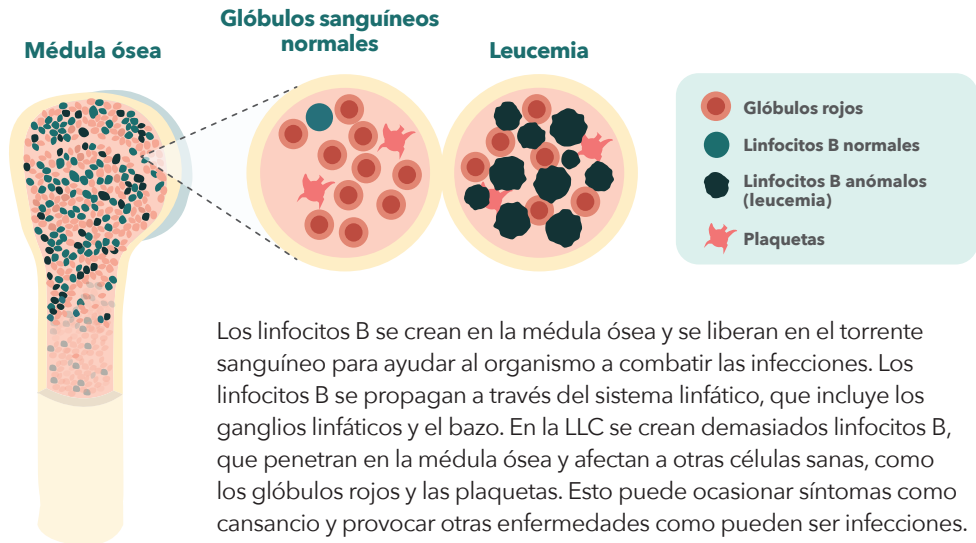
# ANTES DE INICIAR EL TRATAMIENTO SE DEBEN RECORDAR LOS SIGUIENTES ASPECTOS

Iniciar el primer tratamiento para la LLC (leucemia linfocítica crónica), cambiar de tratamiento o reiniciar el tratamiento puede llegar a ser abrumador. Por lo tanto, es importante que, además de tratar los síntomas, lleve un seguimiento de las citas con los profesionales sanitarios, etc. e intente cuidarse lo mejor posible.

Este folleto se ha elaborado para ayudarle a iniciar el tratamiento con CALQUENCE® (acalabrutinib). Aquí puede leer acerca del funcionamiento del tratamiento, los aspectos que es importante recordar, así como recomendaciones y consejos. Es de suma importancia que consulte a su médico enfermero si tiene alguna pregunta o duda acerca de CALQUENCE y su medicación. Este folleto no sustituye las recomendaciones de los profesionales sanitarios, únicamente las complementa.

## ¿Qué es la leucemia linfocítica crónica?

La leucemia linfocítica crónica (LLC) es un tipo de cáncer que se origina en los linfocitos B, un tipo de glóbulos blancos que se crean en la médula ósea.



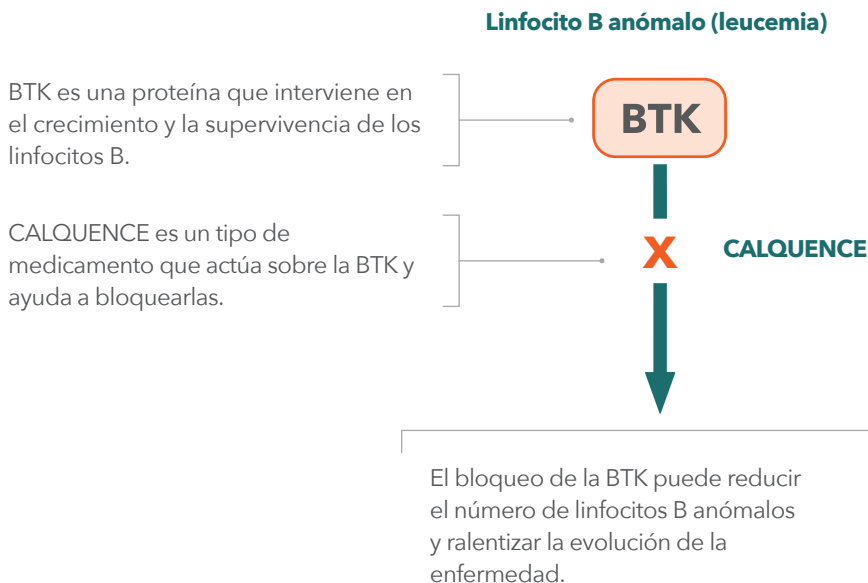
Los linfocitos B se crean en la médula ósea y se liberan en el torrente sanguíneo para ayudar al organismo a combatir las infecciones. Los linfocitos B se propagan a través del sistema linfático, que incluye los ganglios linfáticos y el bazo. En la LLC se crean demasiados linfocitos B, que penetran en la médula ósea y afectan a otras células sanas, como los glóbulos rojos y las plaquetas. Esto puede ocasionar síntomas como cansancio y provocar otras enfermedades como pueden ser infecciones. En la LLC hay demasiados linfocitos B anómalos en la sangre y el objetivo del tratamiento es reducir su número.

# ¿QUÉ ES CALQUENCE?

CALQUENCE es un medicamento o tratamiento dirigido a los linfocitos B anómalos de la LLC.

CALQUENCE es lo que se conoce como inhibidor de las tirosina-cinasas. Las cinasas forman parte de las vías de señalización química celulares, algunas de las cuales tienen la función de iniciar el crecimiento de nuevas células.

CALQUENCE bloquea (inhibiéndolas) estas vías en los linfocitos B mediante una proteína llamada tirosina-cinasa de Bruton (BTK). Por lo tanto, los inhibidores de las tirosina-cinasas contribuyen a frenar las señales de crecimiento y a reducir así el número de linfocitos B anómalos.



# ANTES DE TOMAR CALQUENCE

Es importante que colabore con su médico para elaborar un plan de tratamiento que funcione para usted.

## **Hable con su médico o enfermero antes de tomar CALQUENCE en los casos siguientes:**

- si se ha sometido a una intervención quirúrgica recientemente o tiene previsto hacerlo en un futuro próximo
- si alguna vez ha presentado hematomas o hemorragias inusuales o está tomando medicamentos o suplementos que aumentan el riesgo de hemorragia
- si tiene una infección
- si presenta problemas hepáticos o padece hepatitis B
- si su concentración de glóbulos sanguíneos es o ha sido baja
- si presenta o ha presentado latidos cardíacos irregulares o problemas con la frecuencia cardíaca o si nota alguno de los siguientes: frecuencia cardíaca rápida o anómala, mareo, desvanecimiento, molestias en el pecho o falta de aliento
- si está dando el pecho, embarazada, cree que puede estarlo o tiene pensado quedarse embarazada.

## **Algunos medicamentos pueden verse afectados por la concentración de CALQUENCE o afectar a la concentración de CALQUENCE en su organismo. Informe a su médico, enfermero o farmacéutico si está tomando o ha tomado recientemente otros medicamentos, incluyendo fitoterapias, suplementos o los siguientes:**

- antibióticos para tratar las infecciones bacterianas
- medicamentos para tratar las micosis, como el ketoconazol
- medicamentos para tratar las convulsiones o las crisis epilépticas
- hierba de San Juan

Encontrará una lista más completa en el prospecto.



**CALQUENCE puede hacerle más propenso a las hemorragias.** Por lo tanto, debe informar a su médico si está tomando otros medicamentos que aumentan el riesgo de hemorragia. Estos incluyen los siguientes:

- ácido acetilsalicílico y antiinflamatorios no esteroideos (AINE), como el ibuprofeno
- medicamentos utilizados para prevenir los coágulos sanguíneos o anticoagulantes.

**No** tome CALQUENCE si tiene alergia al acalabrutinib o a cualquiera de los demás componentes de este medicamento indicados en el prospecto.

# CALQUENCE ES FÁCIL DE TOMAR

Recuerde que su médico y usted tienen un objetivo del tratamiento y, por tanto, es importante que tome **CALQUENCE como se lo haya pautado el médico.**



La dosis habitual es una tableta de 100 mg dos veces al día, **200 mg/día en total**



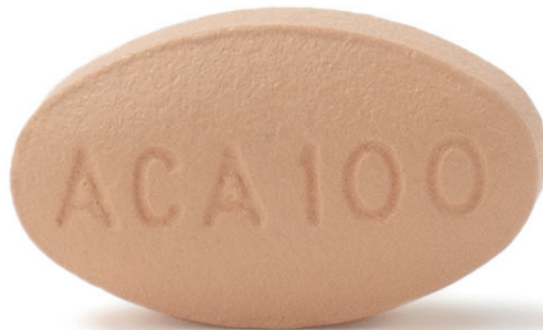
Tome las tabletas con una **diferencia de 12 horas aproximadamente**, por ejemplo, a las 8 h y a las 20 h.

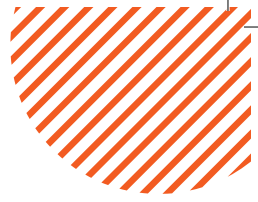


Tome la tableta **entera** con un vaso de agua.



Puede tomar la tableta con comida o sola.





### **Recomendaciones para no saltarse ninguna dosis.**

- Programe una alarma para las horas en las que debe tomar el medicamento.
- Tome el medicamento con el desayuno y la cena, por ejemplo, con una diferencia de 12 horas aproximadamente.
- Guarde el medicamento en un lugar en el que pueda verlo fácilmente cada día, pero fuera del alcance de los niños.
- Si se va de viaje, lleve en el equipaje 2 tabletas para cada día.

### **Tome CALQUENCE siempre exactamente como se lo haya indicado su médico.**

- Si se salta una dosis y han transcurrido menos de 3 horas, tome la dosis olvidada inmediatamente. Tome la siguiente dosis a la hora habitual.
  - En caso de que hayan transcurrido más de 3 horas desde la hora en la que toma el medicamento habitualmente, salte la dosis y tome la siguiente dosis a la hora habitual.
  - En ningún caso tome una dosis doble para compensar la dosis olvidada.
- **No deje de tomar CALQUENCE a menos que se lo indique su médico.**
- **Si ha tomado más CALQUENCE del que debía, póngase en contacto con su médico, enfermero u hospital más cercano inmediatamente. Lleve consigo las tabletas que queden y el prospecto.**



# RECOMENDACIONES PARA EL CUMPLIMIENTO TERAPÉUTICO

Puede que deba cambiar su rutina habitual para tomar CALQUENCE como se le ha pautado. Realizar cambios en la rutina y mantenerlos puede resultar complicado; por este motivo, le indicamos varias recomendaciones que pueden ayudarle a crear nuevos hábitos positivos durante el tratamiento.

## **Infórmese**

Lea toda la información acerca del medicamento y por qué es importante para el tratamiento de la LLC. Piense qué puede hacer para facilitarse las cosas.



## Elabore un plan

Haga partícipes a sus seres queridos y amigos que puedan ayudarle a sobrellevar el tratamiento y la vida cotidiana.

- En caso de que conviva con otras personas, pídale que le recuerden que tome CALQUENCE como se le pautó o coloque un recordatorio en algún lugar visible, como el frigorífico.
- Tenga un plan para cualquier problema que pueda surgir, como por ejemplo qué debe hacer en caso de saltarse una dosis, o cómo gestionar las emociones y los patrones de pensamiento que podrían afectar a su tratamiento y a su calidad de vida.
- Planifique con antelación. ¿Tengo suficientes dosis del medicamento en casa? ¿Tengo suficientes dosis del medicamento para el viaje? ¿Qué deseo preguntar en la próxima cita con el médico?

## Lleve un diario

Para seguir su plan de tratamiento más fácilmente y mantener en orden sus preguntas y pensamientos, utilice las últimas páginas de este folleto a modo de diario.

- Tache cada dosis en un calendario para llevar un seguimiento, pero también para observar el progreso de su tratamiento.
- Anote cualquier efecto adverso o pregunta que tenga. Lleve consigo las entradas del diario a la siguiente cita con el médico.

## Concédase una recompensa

No olvide elogiarse, puede contribuir a mantener la motivación. No se desanime si comete algún error, fíjese en los aspectos que han ido bien.

- ¿Qué le hace sentirse bien? Quizás sea charlar con una persona especial para usted, dar un largo paseo, tomar un café agradable o leer un buen libro. Dé prioridad a su mente y a usted siempre que tenga la oportunidad.

# QUÉ DEBE SABER SOBRE LOS EFECTOS ADVERSOS

Como todos los medicamentos, CALQUENCE puede provocar efectos adversos, pero no todas las personas los experimentan necesariamente. En caso de que experimente efectos adversos, hable con su médico, enfermero o farmacéutico. Esto incluye cualquier efecto adverso que no aparezca en el prospecto.

Es importante que nos informe de los posibles efectos adversos lo antes posible. Tanto su médico como su enfermero cuentan con una amplia experiencia en el alivio de los efectos adversos que puedan presentarse, lo que permite evitar situaciones que, de lo contrario, podrían impedirle seguir el tratamiento como estaba previsto. No obstante, algunos efectos adversos pueden hacer que su médico le pida que reduzca la dosis o que interrumpa el tratamiento con CALQUENCE temporal o permanentemente.

Algunos de los efectos adversos más frecuentes con CALQUENCE son infecciones, cefaleas, diarrea, náuseas, cansancio, dolor músculos y articulaciones y hematomas. Hallará una lista de los posibles efectos adversos en el prospecto. Es importante que se ponga en contacto con su médico o enfermero tan pronto como sospeche que está experimentando un efecto adverso.

**Lea siempre el prospecto que acompaña al medicamento.**

## **NOTIFICACIÓN DE REACCIONES ADVERSAS:**

No todas las personas experimentarán efectos adversos al tomar CALQUENCE (acalabrutinib), pero, si usted padece alguno, hable con su médico.

Esto también se aplica a los efectos adversos que no estén mencionados en el prospecto. Al notificar posibles efectos adversos, contribuirá a proporcionar más información acerca de la seguridad de nuestros medicamentos. Esta es una parte importante de la elaboración de la ficha técnica, que mejora la capacidad de los profesionales sanitarios para tomar las decisiones de prescripción correctas.

Utilice el siguiente enlace para notificar los efectos adversos:  
<https://aereporting.astrazeneca.com>

# CÓMO TRATAR LOS EFECTOS ADVERSOS

Es importante prestar atención a los primeros síntomas de efectos adversos; varios efectos adversos pueden paliarse tomando medidas de prevención.



## INFECCIÓN

La infección se produce cuando el organismo no es capaz de neutralizar sustancias extrañas con la suficiente rapidez. Algunos signos de infección son la fiebre (38 °C o más), escalofríos o sudoración. Síntomas como la irritación de garganta, la tos, la disnea, el dolor o la sensibilidad a la palpación y a veces la hinchazón en el abdomen pueden ser también síntomas de infección.

- Si observa signos de infección, póngase en contacto con su médico o enfermero inmediatamente.
- Para prevenir las infecciones, lávese las manos a menudo o utilice solución antiséptica de manos. Evite el contacto físico con personas enfermas y grandes multitudes.



## DIARREA

La diarrea se caracteriza por deposiciones sueltas y a veces líquidas y por la necesidad de defecar con más frecuencia de lo habitual. Si bien la diarrea leve puede ser molesta, normalmente no ocasiona problemas graves, pero puede provocar deshidratación si no se toma en serio.

- En caso de diarrea leve, evite la cafeína, los productos lácteos y los alimentos picantes.
- Coma con más frecuencia, pero en porciones más pequeñas, y preferiblemente alimentos que sean fáciles de digerir (con bajo contenido de fibra), como los plátanos, el arroz, la compota de manzana, el pan blanco tostado o las verduras cocinadas en lugar de crudas. Sin embargo, es bueno reintroducir los alimentos con alto contenido de fibra una vez que se haya recuperado de la diarrea.
- Evite los alimentos grasos.
- Recuerde beber muchos líquidos, preferiblemente líquidos claros como agua, bebidas isotónicas, té y café, mejor descafeinado.
- Si la diarrea es grave y no mejora a pesar de estas medidas, póngase en contacto con su médico o enfermero inmediatamente.



## NÁUSEAS Y VÓMITOS

Normalmente las náuseas y los vómitos leves no son perjudiciales para la salud, pero las náuseas generalizadas pueden reducir su calidad de vida y los vómitos, si se producen con frecuencia, pueden provocar problemas de salud como la deshidratación.

- Coma a menudo, pero en cantidades más pequeñas, y no se salte ninguna comida, ya que el estómago vacío puede provocar náuseas.
- Evite las comidas fuertes y las bebidas.
- Beba agua u otras bebidas suaves en pequeñas cantidades, pero a menudo. Si ha vomitado, es muy importante reponer los líquidos perdidos.



## DOLOR DE MÚSCULOS Y ARTICULACIONES

El dolor en las articulaciones, también llamado artralgia, puede presentarse como una sensación de dolor, rigidez o sensibilidad al tacto tanto en movimiento como en reposo. Puede darse en una articulación aislada o en todas y, además de dolor, puede provocar hinchazón.

- Pídale consejo a su médico o enfermero acerca del uso de analgésicos de venta sin receta.
- Aplicar una compresa caliente o fría en las zonas doloridas puede aliviar el malestar.
- Efectúe estiramientos suaves.



## HEMATOMAS

Los hematomas se producen cuando una lesión provoca la extravasación de la sangre a los tejidos adyacentes del cuerpo. Si presenta hematomas, poner hielo sobre el mismo durante un tiempo puede aliviar el problema. Informe a su médico o enfermero si presenta hematomas.



## CEFALEA

Los síntomas de la cefalea varían de una persona a otra. Una cefalea puede ser un dolor sordo y penetrante por toda la cabeza o un dolor más agudo que se siente solo en ciertas partes de la cabeza.

- Hable con su médico o enfermero para que puedan indicarle un tratamiento con analgésicos de venta sin receta.
- Asegúrese de que duerme lo suficiente, que bebe los suficientes líquidos e intente reducir su nivel de estrés. En ocasiones, un poco de aire fresco, un paseo o una taza de café pueden ayudar a poner fin a la cefalea en una fase temprana.



## CANSANCIO

El cansancio es un síntoma frecuente en los casos de LLC y puede tener muchas causas. Informe a su médico o enfermero si continúa sintiendo cansancio aunque haya dormido muchas horas.

- La actividad física puede mitigar el cansancio, así que no dude en planear actividades físicas menos intensas.
- Intente no acumular estrés; puede ser positivo planear los días con antelación para que también incluyan momentos de descanso.
- Pida ayuda a sus familiares y amigos.



## PIEL

Una erupción cutánea es una inflamación de la piel que puede provocar piel enrojecida, seca o con picor.

- Si su piel presenta sequedad o picor, aplicar periódicamente una crema hidratante sin perfume puede ser de ayuda.
- En caso de que surjan problemas más graves, consulte a su médico o enfermero para saber si necesita un tratamiento con receta.
- Utilice prendas suaves y sábanas de algodón.
- No utilice productos que irriten la piel, como jabón o limpiadores perfumados.

**Si advierte cambios en su piel, consulte a su médico y utilice siempre protector solar en caso de mucho sol.**

# APOYO E INFORMACIÓN ADICIONALES

Padecer leucemia puede tener una gran repercusión en su vida. Aparte de la familia y amigos, su médico y enfermero, puede contactar con la Asociación del Cáncer Hemático si tiene alguna pregunta. En algunas partes del país puede haber grupos locales de apoyo a la LLC, donde puede conocer a personas que se encuentran en la misma situación y recibir apoyo para su familia y usted.

Nombre e información de contacto de su médico:

---

---

---

Nombre y número de teléfono de su enfermero:

---

---

---

# NOTAS:

Utilice estas páginas como diario de paciente. También puede anotar cualquier pregunta que tenga antes de su próxima cita con su médico o enfermero.

---

---

---

---

---

---

---

---

---

---

---

---

---

---

---

---

---

---

---

---

---

---

---

---

---

---

---

---

# NOTAS:

---

---

---

---

---

---

---

---

---

---

---

---

---

---

---

---

---

---

---

---

---

---







---

---

---

---

---

---

---

---

---

---

---

---

---

---

---

---

---

---

---

---

---

---

---

---

---



Este medicamento está sujeto a una mayor supervisión. Puede contribuir mediante la notificación de cualquier efecto adverso que experimente.

**CALQUENCE (acalabrutinib): comprimidos recubiertos con película de 100 mg.** CALQUENCE es un

medicamento que se utiliza para tratar a pacientes adultos con leucemia linfocítica crónica (LLC). La LLC es un cáncer de los glóbulos blancos denominados linfocitos B. Estas células forman parte del sistema inmunitario (las defensas del organismo).

**No tome CALQUENCE** si tiene alergia al acalabrutinib o a cualquiera de los demás componentes de este medicamento.

**Advertencias especiales y precauciones de uso:** Hable con su médico, farmacéutico o enfermero antes de tomar CALQUENCE si ha presentado alguna vez hematomas o hemorragias inusuales o si está tomando algún medicamento que aumente el riesgo de hemorragia, si tiene una infección, si se ha sometido a una intervención quirúrgica recientemente o si va hacerlo, si ha padecido alguna vez hepatitis B (una infección del hígado) o si presenta o ha presentado latidos cardíacos irregulares. Hable con su médico si experimenta algún cambio en la piel u observa algún cambio en la apariencia de su piel, ya que presenta un riesgo elevado de padecer cáncer de piel. Utilice protector solar y examine su piel periódicamente.

**Lea detenidamente el prospecto antes de comenzar a tomar este medicamento, ya que contiene información importante para usted.**

<http://www.fass.se/>

AstraZeneca AB, 113 63 Stockholm Tel: 08 - 553 260 00

