

Till Dig som behandlas med Calquence
av svensk hälso-och sjukvård

OPAS POTILAILLE, JOILLE LÄÄKÄRI ON MÄÄRÄNNYT CALQUENCE®- VALMISTETTA (AKALABRUTINIBI)

CALQUENCE-valmistetta käytetään kroonista lymfaattista leukemiaa (KLL)
sairastavien aikuispotilaiden hoitoon.

Ei lapsille eikä alle 18-vuotiaille nuorille. Täydelliset tiedot, ks. pakkausseloste.



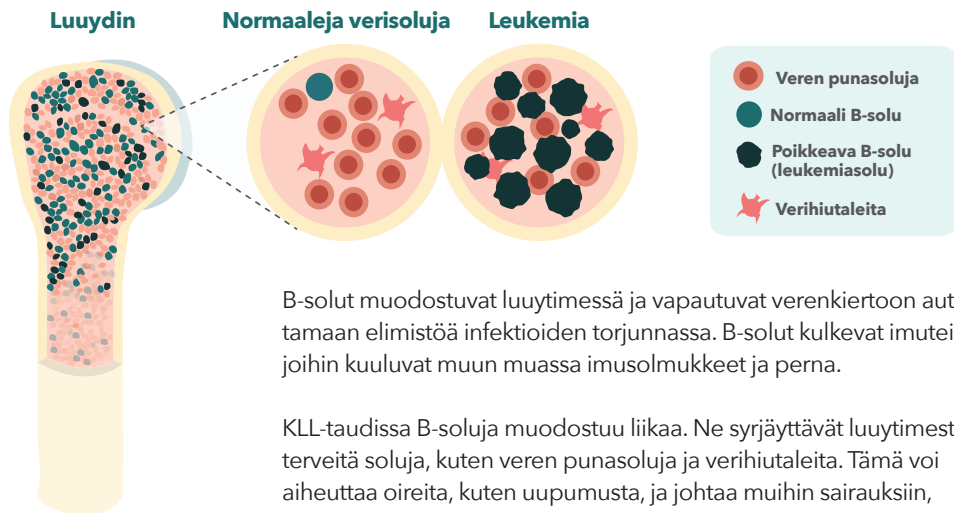
TÄRKEÄÄ TIETOA ENNEN HOIDON ALOITTAMISTA

Kroonisen lymfaattisen leukemian eli KLL:n ensimmäisen hoidon aloittaminen, hoidon vaihtaminen tai mahdollisesti hoidon aloittaminen uudelleen voi tuntua kuormittavalta. Siksi on tärkeää, että et ainoastaan hoida oireita ja pidä kirjaa vastaanottokäynneistä vaan koetat myös pitää mahdollisimman hyvää huolta omasta hyvinvoinnistasi.

Tämä opas on tarkoitettu sinulle, joka aloitat pian hoidon CALQUENCE®-valmisteella (akalabrutinibi). Oppaassa kerrotaan, miten hoito vaikuttaa ja mitä on tärkeää ottaa huomioon, sekä annetaan vinkkejä ja neuvoja. On erittäin tärkeää kääntyä hoitavan lääkärin ja/tai syöpäsairaanhoitajan puoleen, jos sinulla on kysyttävää CALQUENCE-hoidosta tai lääkityksestäsi tai jokin mietityttää sinua. Tämä opas ei korvaa heidän ohjeitaan, vaan täydentää niitä.

Tietoa KLL-taudista

KLL on B-soluissa kehittyvä syöpätyyppi. B solut ovat luuytimessä muodostuvia veren valkosoluja.



B-solut muodostuvat luuytimessä ja vapautuvat verenkiertoon auttamaan elimistöä infektioiden torjunnassa. B-solut kulkevat imuteissä, joihin kuuluvat muun muassa imusolmukkeet ja perna.

KLL-taudissa B-soluja muodostuu liikaa. Ne syrjäyttävät luuytimestä terveitä soluja, kuten veren punasoluja ja verihiutaleita. Tämä voi aiheuttaa oireita, kuten uupumusta, ja johtaa muihin sairauksiin, esimerkiksi infektioihin.

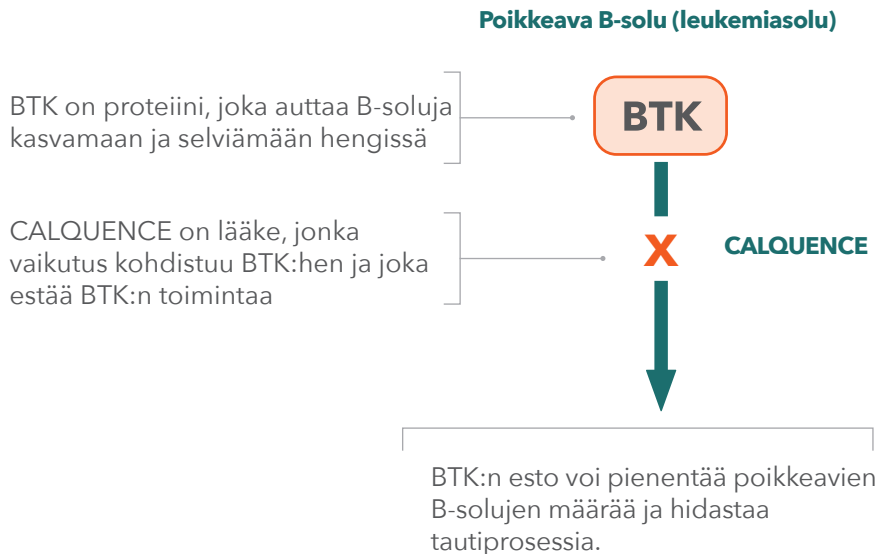
KLL-potilaiden veressä on liikaa poikkeavia B-soluja, ja hoidon tavoitteena on pienentää niiden määrää.

TIETOA CALQUENCE- VALMISTEESTA

CALQUENCE on lääke/hoito, jonka vaikutus kohdistuu KLL-potilailla esiintyviin poikkeaviin B-soluihin.

CALQUENCE on niin kutsuttu tyrosiinikinaasin estäjä. Kinaasit kuuluvat soluissa toimiviin kemiallisiin viestireitteihin, joista jotkin käynnistävät uusien solujen kasvun. CALQUENCE vaikuttaa salpaamalla (estämällä) tällaisen reitin toimintaa estämällä B-soluissa esiintyvää proteiinia, jota kutsutaan nimellä Brutonin tyrosiinikinaasi eli BTK.

BTK:n estäjät siis auttavat pysäyttämään kasvusignaalien etenemisen ja siten pienentävät poikkeavien B-solujen määrää.



ENNEN KUIN OTAT CALQUENCE-VALMISTETTA

On tärkeää, että sinä ja hoitava lääkäri laaditte yhdessä juuri sinulle sopivan hoitosuunnitelman.

Kerro hoitavalle lääkärille ja/tai syöpäsairaanhoitajalle ennen kuin otat CALQUENCE-valmistetta, jos jokin seuraavista koskee sinua:

- olet äskettäin ollut leikkauksessa tai olet menossa leikkaukseen lähiaikoina
- sinulla on aiemmin ollut epätavallista mustelmien muodostusta tai verenvuotoa tai käytät verenvuotoriskiä suurentavia lääkkeitä tai ravintolisiä
- sinulla on infektio
- sinulla on maksavaivoja tai sinulla on aiemmin ollut hepatiitti B
- sinulla on tai on ollut huonot veriarvot
- sinulla on tai on aiemmin ollut epäsäännöllinen sydämensyke tai sykkeen häiriöitä tai huomaat jonkin seuraavista: nopea tai poikkeava syke, huimaus, pyörytys, epä mukava tunne rintakehällä tai hengästyminen
- imetät, olet raskaana, epäilet olevasi raskaana tai suunnittelet lapsen hankkimista

Jotkin lääkkeet voivat muuttaa CALQUENCE-valmisteen pitoisuuksia elimistössä tai päinvastoin. Kerro lääkärille, syöpäsairaanhoitajalle tai apteekkihenkilökunnalle, jos parhaillaan käytät, olet äskettäin käyttänyt tai saatat käyttää muita lääkkeitä, myös kasvirohdosvalmisteita, ravintolisiä tai jotakin seuraavista:

- bakteeri-infektioiden hoitoon käytettävät antibiootit
- sieni-infektioiden hoitoon käytettävät lääkkeet, kuten ketokonatsoli
- kouristusten tai epilepsian hoitoon käytettävät lääkkeet
- mäkikuisma

Pakkausselosteessa on laajempi luettelo.



CALQUENCE saattaa lisätä verenvuototaipumusta. Siksi sinun on kerrottava lääkärille, jos käytät muita lääkkeitä, jotka suurentavat verenvuotoriskiä. Näitä ovat esimerkiksi seuraavat:

- asetyylisalisyylihappo ja tulehduskipulääkkeet, kuten ibuprofeeni
- verihiytymien ehkäisyyn käytettävät lääkkeet tai verta ohentavat lääkkeet

Älä **ota** CALQUENCE-valmistetta, jos olet allerginen akalabrutinibille tai tämän lääkkeen jollekin muulle aineelle (ks. luettelo pakkausselosteessa).

CALQUENCE ON HELPPO OTTAA

Muista, että sinulla ja lääkäriillä on yhteinen hoitotavoite. Tämän tavoitteen saavuttamiseksi on tärkeää, että otat CALQUENCE-valmisteen lääkärin ohjeiden mukaisesti.



Tavanomainen annos on yksi tabletti (100 mg) kaksi kertaa vuorokaudessa, yhteensä 200 mg vuorokaudessa.



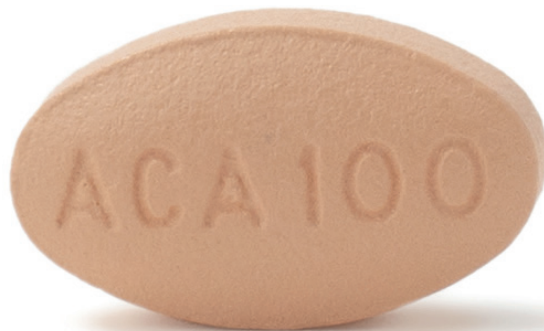
Ota tabletti noin 12 tunnin välein, esimerkiksi klo 8 ja klo 20.



Niele tabletti kokonaisena vesilasillisen kera.



Voit ottaa tabletti joko aterian yhteydessä tai aterioiden välissä.





Vinkkejä, kun jokaisen annoksen muistaminen on tärkeää!

- Aseta hälytys jokaista lääkkeenottoa varten
- Ota lääke esimerkiksi aamiaisen ja iltapalan kanssa noin 12 tunnin välein
- Säilytä lääke paikassa, josta huomaat sen joka päivä mutta jossa se on lasten ulottumattomissa
- Jos lähdet matkalle, pakkaa mukaan 2 tablettia joka päivää varten

Ota CALQUENCE juuri siten kuin lääkäri on määrännyt.

- Jos annoksen tavanomaisesta ottamisajankohdasta on kulunut alle 3 tuntia, ota unohtunut annos heti. Ota seuraava annos tavanomaiseen aikaan.
- Jos annoksen tavanomaisesta ottamisajankohdasta on kulunut yli 3 tuntia, jätä unohtunut annos ottamatta ja ota seuraava annos tavanomaiseen aikaan.
- Älä ota kaksinkertaista annosta korvataksesi unohtamasi kertaannoksen.
- **Älä lopeta CALQUENCE-valmisteen ottamista, ellei lääkäri kehota sinua tekemään niin.**
- **Jos olet ottanut enemmän CALQUENCE-valmistetta kuin sinun pitäisi, ota yhteys lääkäriin tai syöpäsairaanhoidajaan tai hakeudu välittömästi lähimpään sairaalaan. Ota loput tabletit ja pakkausseloste mukaasi.**



VINKKEJÄ HOIDON TOTEUTTAMISEEN OHJEIDEN MUKAISESTI

CALQUENCE-valmisteiden ottaminen reseptin mukaisesti voi tarkoittaa tavanomaisten rutiiniesi muuttamista. Muutosten toteuttaminen ja uusissa rutiineissa pysyminen voi olla hankalaa. Siksi annamme tässä joitakin vinkkejä, joiden avulla voi olla helpompaa omaksua uusia tapoja, joista on hyötyä hoidon aikana.

Hanki tietoa

Lue lääkkeestäsi ja siitä, miksi sillä on tärkeä merkitys KLL-tautisi hoidossa. Mieti, miten voit itse helpottaa tilannettasi.

Tee suunnitelma

Pyydä apua läheisiltä ja ystäviltä, jotka voivat auttaa sinua pärjäämään hoitosi ja arkielämäsi kanssa.

- Jos asut yhdessä muiden kanssa, pyydä heitä muistuttamaan sinua CALQUENCE-valmisteen ottamisesta ohjeiden mukaisesti. Voit myös kiinnittää muistilapun näkyvälle paikalle, kuten jääkaapin oveen.
- Suunnittele, miten toimit mahdollisten ongelmien yhteydessä, esimerkiksi jos lääkeannos unohtuu. Pohdi myös, miten voit käsitellä tunteita ja ajattelutapoja, jotka voivat häiritä hoitoasi ja heikentää elämänlaatuasi.
- Ennakoi: Onko kotona riittävästi lääkettä? Riittävätkö lääkkeet matkan ajaksi? Mitä kysymyksiä haluat esittää seuraavalla kontrollikäynnillä?

Pidä päiväkirjaa

Voit käyttää tämän oppaan viimeisiä sivuja päiväkirjan pitämiseen. Se voi auttaa noudattamaan hoitosuunnitelmaa ja muistamaan, mitä kysyttävää sinulla on ja mitä asioita olet pohtinut.

- Tee kalenteriin merkintä aina, kun olet ottanut annoksen, jotta pysyt ajan tasalla. Samalla näet, että hoito etenee.
- Kirjoita muistiin, jos huomaat jonkin haittavaikutuksen tai jos mieleesi tulee kysyttävää. Ota muistiinpanot mukaan seuraavalle kontrollikäynnille.

Palkitse itsesi

Muista kehua itseäsi. Se voi osaltaan auttaa pitämään yllä hyvää hoitomotivaatiota. Älä lannistu, jos hoidon noudattaminen ei aina suju, vaan kiinnitä huomio siihen, mikä sujuu hyvin.

- Mikä tekee olosi hyväksi? Nautitko esimerkiksi keskusteluista itsellesi tärkeän ihmisen kanssa, pitkistä kävelyistä, hyvistä kahvihetkestä tai kirjojen lukemisesta? Aseta itsesi ja hyvinvointisi etusijalle, kun voit.

TARPEELLISTA TIETOA HAITTAVAIKUTUKSISTA

Kuten kaikki lääkkeet, myös CALQUENCE voi aiheuttaa haittavaikutuksia. Kaikki eivät kuitenkaan niitä saa. Jos havaitset haittavaikutuksia, kerro niistä lääkärille, syöpäsairaanhoitajalle tai apteekkihenkilökunnalle. Tämä koskee myös sellaisia mahdollisia haittavaikutuksia, joita ei ole mainittu pakkausselosteessa.

On tärkeää kertoa mahdollisista haittavaikutuksista jo varhain! Sekä hoitavalla lääkärillä että syöpäsairaanhoitajalla on paljon osaamista mahdollisten haittavaikutusten lievittämisestä. He voivat auttaa estämään tilanteen kehittymistä sellaiseksi, ettet voisi enää käyttää suunniteltua hoitoa. Jotkin haittavaikutukset voivat kuitenkin johtaa siihen, että lääkäri kehottaa sinua pienentämään annosta, keskeyttämään CALQUENCE-hoidon tilapäisesti tai lopettamaan sen kokonaan.

CALQUENCE-hoidon yleisimpiin haittavaikutuksiin kuuluvat infektiot, päänsärky, ripuli, pahoinvointi, uupumus, lihas- tai nivelkipu ja mustelmat. Pakkausselosteessa on luettelo haittavaikutuksista. On tärkeää, että kerrot heti lääkärille tai syöpäsairaanhoitajalle, jos epäilet, että sinulla on jokin haittavaikutus.

Muista aina lukea lääkkeen mukana tullut pakkausseloste.

HAITTAVAIKUTUKSISTA ILMOITTAMINEN:

Kaikille ei kehity haittavaikutuksia CALQUENCE-valmisteen (akalabrutinibin) käytön yhteydessä. Jos sinulle kuitenkin käy niin, käänny hoitavan lääkärin puoleen.

Tämä koskee myös sellaisia haittavaikutuksia, joita ei ole mainittu pakkausselosteessa. Ilmoittamalla haittavaikutuksista voit auttaa saamaan enemmän tietoa lääkevalmisteidemme turvallisuudesta. Tämä on tärkeää, jotta lääkettä määrääville lääkäreille pystytään antamaan tarkempaa tietoa ja terveydenhuollon ammattilaisten on helpompi tehdä lääkkeen määräämiseen liittyviä päätöksiä.

Ilmoita haittavaikutuksista seuraavan sivuston kautta:

<https://aereporting.astrazeneca.com>

KEINOJA HAITTAVAIKUTUSTEN HALLINTAAN

On tärkeää kiinnittää huomiota haittavaikutusten varhaisiin oireisiin. Monia haittavaikutuksia voi myös lievittää ennaltaehkäisevillä keinoilla.



INFEKTIOT

Infektio kehittyy, kun elimistö ei pysty riittävän nopeasti tuhoamaan siihen tunkeutuneita taudinaiheuttajia. Infektion merkinä voi esiintyä kuumetta (ruumiinlämpö 38 °C tai enemmän), vilunväristyksiä tai hikoilua. Muita mahdollisia infektion oireita voivat olla esimerkiksi kurkkukipu, yskä, hengenahdistus, kipu tai aristus ja joskus turvotus vatsassa.

- Jos huomaat infektion merkkejä, ota välittömästi yhteys hoitavaan lääkäriin tai syöpäsairaanhoitajaan
- Voit ehkäistä infektoita pesemällä kädet usein tai käyttämällä käsihuuhdetta. Vältä suuria ihmisjoukkoja ja fyysistä kontaktia kipeään olevien ihmisten kanssa



RIPULI

Ripulin tyypillisiä oireita ovat löysä, joskus vetinen uloste sekä tavallista tiheämpi suolen toiminta. Lievä ripuli voi olla epämiellyttävää, mutta se ei yleensä aiheuta vakavia ongelmia. Se voi kuitenkin johtaa nestehukkaan, jos asiaa ei oteta vakavasti.

- Jos sinulla on lievää ripulia, vältä kofeiinia, maitotuotteita ja voimakkaasti maustettua ruokaa
- Syö pieniä annoksia usein ja suosi helposti sulavia (vähäkuituisia) ruoka-aineita, kuten banaaneja, riisiä, pastaa, omenasosetta, valkoista paahtoleipää ja keitettyjä vihanneksia raakojen sijasta. Ripulin päätyttyä on kuitenkin hyvä alkaa taas syödä myös runsaskuituisia ruokaa
- Vältä rasvaista ruokaa
- Muista nauttia riittävästi nestettä, mieluiten kirkkaita nesteitä kuten vettä, urheilujuomaa, teetä ja mieluiten kofeiinitonta kahvia
- Jos ripuli on vaikeaa tai nämä keinot eivät lievitä sitä, ota heti yhteys lääkäriin tai syöpäsairaanhoitajaan



PAHOINVOINTI JA OKSENTELU

Lievä pahoinvointi ja oksentelu ei yleensä aiheuta terveydelle vahinkoa. Yleisesti esiintyvä pahoinvointi voi kuitenkin huonontaa elämänlaatua, ja oksentelu voi usein toistuessaan aiheuttaa terveysongelmia, kuten nestehukkaa.

- Syö usein, mutta pienempiä annoksia. Älä jätä aterioita väliin, sillä tyhjä maha voi itsessään aiheuttaa pahoinvointia
- Vältä voimakkaasti maustettua ruokaa ja väkeviä juomia
- Juo vettä tai muuta mietoa juomaa usein, mutta vähän kerrallaan. Oksentamisen jälkeen on erityisen tärkeää juoda riittävästi



LIHAS- JA NIVELKIPU

Nivelkipu voi ilmetä kipuna, jäykkyytenä tai aristuksena sekä liikkeessa että levossa. Sitä voi esiintyä yksittäisissä nivelissä tai kaikissa nivelissä, ja kivun lisäksi voi esiintyä turvotusta.

- Kysy lääkäriltä tai syöpäsairaanhoitajalta neuvoja ilman reseptiä saatavien särkylääkkeiden käytöstä.
- Särkevän alueen lämpö- tai kylmähoito voi lievittää oireita.
- Hellävarainen venyttely on hyväksi.



MUSTELMAT

Mustelmia kehittyy, kun vaurioituneesta verisuonesta vuotaa verta ympäröiviin kudoksiin. Jos sinulle kehittyy mustelmia, oireita voi lievittää viilentämällä mustelmakohtaa tilapäisesti kylmäpussilla. Kerro lääkärille tai syöpäsairaanhoitajalle, jos sinulle kehittyy mustelmia.



PÄÄNSÄRKY

Päänsärlyn oireet vaihtelevat yksilöllisesti. Särky voi tuntua tylppänä ja jomottavana koko pään alueella tai olla terävämpää ja rajoittua vain osaan päästä.

- Pyydä lääkäriltä tai syöpäsairaanhoitajalta neuvoja ilman reseptiä saatavien särkylääkkeiden käytöstä.
- Varmista, että nuket riittävästi ja saat tarpeeksi nesteitä. Koeta myös vähentää stressiä. Joskus raikas ilma, kävelylenkki tai kupillinen kahvia saattaa auttaa katkaisemaan päänsärlyn alkuunsa.



UUPUMUS

Uupumus on KLL:n yleinen oire, ja se voi johtua monista syistä. Keskustele lääkärin tai syöpäsairaanhoitajan kanssa, jos sinua väsyttää, vaikka olet nukkunut tuntimääräisesti paljon.

- Fyysinen aktiivisuus voi lievittää uupumusta, joten kevyt liikunta on hyväksi.
- Koeta välttää stressiä. Voi olla hyvä suunnitella päivät niin, että niihin kuuluu myös lepoaikaa.
- Pyydä apua omaisilta ja ystäviltä.



IHOTTUMA

Ihottuman yhteydessä iho on tulehtunut, ja se voi punoittaa tai olla kuiva ja/tai kutiseva.

- Ihon kuivuutta tai kutinaa voi lievittää käyttämällä hajusteetonta kosteusvoidetta säännöllisesti.
- Jos oireet ovat vaikeampia, keskustele lääkärin tai syöpäsairaanhoitajan kanssa. He voivat päättää, tarvitaanko oireiden hoitoon reseptivalmistetta.
- Käytä pehmeitä, puuvillaisia vaatteita ja lakanoita.
- Vältä ihoa ärsyttäviä tuotteita kuten hajustettua saippuaa ja hajustettuja puhdistusaineita.

TUKEA JA LISÄTIETOA

Leukemiaan sairastuminen voi vaikuttaa elämään suuresti. Omaisten, ystävien, hoitavan lääkärin ja syöpäsairaanhoitajan lisäksi voit ottaa yhteyttä Blodcancerförbundet-potilasyhdistykseen, jos sinulla on kysyttävää tai jokin mietityttää sinua. Joillakin alueilla saattaa olla KLL-potilaille suunnattuja paikallisia tukiryhmiä, joissa voit tavata samassa tilanteessa olevia ihmisiä ja joiden kautta sinä ja läheisesi voitte saada tukea.

Hoitavan lääkärin nimi ja yhteystiedot:

Syöpäsairaanhoitajan nimi ja yhteystiedot:



Tähän lääkkeeseen kohdistuu lisäseuranta. Voit auttaa ilmoittamalla kaikista mahdollisesti saamistasi haittavaikutuksista.

Calquence (akalabrutinibi): 100 mg kalvopäällysteiset

tabletit. Calquence on lääke, jota käytetään kroonista lymfaattista leukemiaa (KLL) sairastavien aikuispotilaiden hoitoon. Krooninen lymfaattinen leukemia on B lymfosyyteiksi (tai B soluiksi) kutsuttujen valkosolujen syöpä. Nämä solut ovat osa elimistön immuunijärjestelmää (puolustusjärjestelmää).

Älä käytä Calquence-valmistetta, jos olet allerginen akalabrutinibilille tai tämän lääkkeen jollekin muulle aineelle.

Varoitukset ja varoimet: Keskustele lääkärin, apteekkihenkilökunnan tai sairaanhoitajan kanssa ennen kuin käytät Calquence-valmistetta, jos sinulla on aiemmin ollut epätavallista mustelmien muodostusta tai verenvuotoa tai jos käytät verenvuotoriskiä suurentavia lääkkeitä, jos sinulla on infektio, jos olet äskettäin ollut leikkauksessa tai olet menossa leikkaukseen lähiaikoina, jos sinulla on aiemmin ollut hepatiitti B (maksatulehdus) tai jos sinulla on tai on aiemmin ollut epäsäännöllinen sydämensyke. Kerro lääkärille, jos sinulla ilmenee uusi vaurio tai muutos iholla, sillä ihosyvän kehittymisen riski on suuri. Suojaudu auringolta ja tarkasta iho säännöllisesti.

Lue pakkausseloste huolellisesti ennen kuin aloitat tämän lääkkeen käyttämisen, sillä se sisältää sinulle tärkeitä tietoja.

Valmisteyhteenveto on tarkistettu viimeksi 16.08.2023.
Lisätietoa: www.fass.se
AstraZeneca AB, 113 63 Stockholm Puh: 08 - 553 260 00

