

Till Dig som behandlas med Calquence
av svensk hälso-och sjukvård

شما CALQUENCE® تجویز شده (ACALABRUTINIB) توسط پزشکتان را دریافت کرده‌اید

دارویی است که برای درمان بزرگسالان مبتلا به لوسمی CALQUENCE
مورد استفاده قرار می‌گیرد (CLL) لنفوسیتی مزمن

این بروشور برای بیماران فارسی‌زبان که توسط سیستم مراقبت‌های بهداشتی در سوئد درمان
می‌شوند در نظر گرفته شده است

مصرف آن توسط کودکان و نوجوانان زیر 18 سال ممنوع است

برای مشاهده جزئیات کامل، لطفاً بروشور بسته را مطالعه کنید

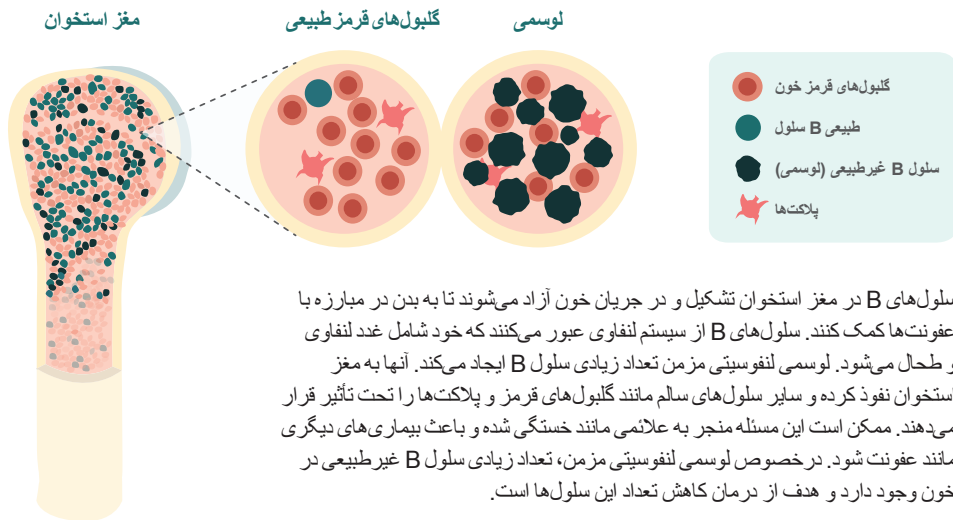
ملاحظات مهم قبل از شروع درمان

ممکن است شروع نخستین درمان برای لوسمی لنفوسیتی مزمن (CLL) با تغییر دادن یا شروع مجدد درمان کار دشواری باشد. بنابراین، علاوه بر مدیریت علائم، لازم است سوابق جلسات خود را نزد خدمات مراقبت‌های بهداشتی و دیگران حفظ نموده و سعی کنید به بهترین شکل ممکن از خودتان مراقبت کنید.

این بروشور برای کمک به شما جهت شروع درمان با CALQUENCE® (acalabrutinib) طراحی شده است. در اینجا، نحوه عملکرد درمان و ملاحظات مهم و همچنین نکات و توصیه‌هایی را مشاهده خواهید کرد. اگر در مورد CALQUENCE و داروی خود سوال یا نگرانی دارید، لازم است که با پزشک و/یا پرستار مسئول خودتان مشورت کنید. این بروشور جایگزین توصیه‌های آنها را نیست بلکه مکمل آن است.

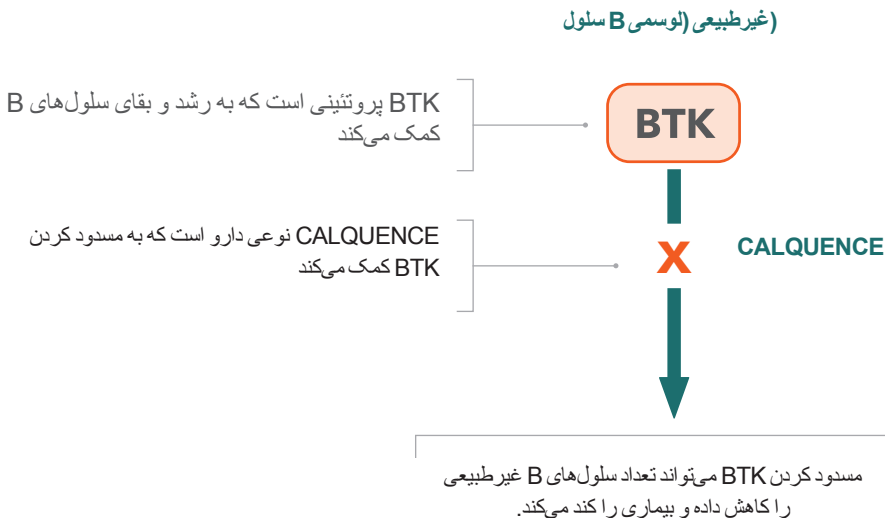
لوسمی لنفوسیتی مزمن چیست

لوسمی لنفوسیتی مزمن نوعی سرطان است که از سلول‌های B شروع می‌شود؛ این سلول‌ها خود نوعی گلبول سفید هستند که در مغز استخوان تشکیل می‌شوند.



CALQUENCE چیست؟

CALQUENCE دارو/درمانی است که هدف آن سلول‌های B غیرطبیعی لوسمی لنفوسیتی مزمن است. CALQUENCE یک داروی موسوم به مهارکننده تیروزین کیناز است. کینازها جزئی از مسیرهای شیمیایی در سلول‌ها هستند و برخی از آنها برای شروع رشد سلول‌های تازه مورد استفاده قرار می‌گیرند. CALQUENCE با مسدود کردن (مهار) این مسیرها از طریق پروتئینی به نام تیروزین کیناز بروتون (BTK) در سلول‌های B عمل می‌کند. بنابراین، مهارکننده‌های BTK به توقف سیگنال‌های رشد و در نتیجه کاهش تعداد سلول‌های B غیرطبیعی کمک می‌کنند.



قبل از اینکه CALQUENCE مصرف کنید

لازم است برای تهیه یک طرح درمانی مناسب با پزشکتان همکاری کنید.

قبل از مصرف CALQUENCE، موارد زیر را به پزشک و/یا پرستار مسنول خود اطلاع دهید:

- تعداد سلول‌های خونی شما پایین است یا پایین بوده
- اخیراً تحت عمل جراحی قرار گرفته‌اید یا در آینده نزدیک برایتان برنامه‌ریزی شده است
- دچار ریتم نامنظم قلب یا مشکلات ضربان قلب بوده یا هر یک از موارد زیر را احساس کرده‌اید یا داشته‌اید: ضربان قلب سریع یا غیرطبیعی، سرگیجه، غش، ناراحتی قفسه سینه یا تنگی نفس
- تاکنون کبودی/خونریزی غیرمعمول داشته‌اید یا از داروها یا مکمل‌های غذایی استفاده می‌کنید که خطر خونریزی را افزایش می‌دهند
- دچار عفونت هستید
- در دوران شیردهی یا باردار هستید یا فکر می‌کنید ممکن است باردار باشید یا قصد دارید بچه‌دار شوید.
- مشکلات کبدی دارید یا هیپاتیت B داشته‌اید

برخی از داروها ممکن است تحت تأثیر CALQUENCE قرار گرفته یا امکان دارد بر میزان CALQUENCE در بدنشان تأثیر بگذارند. لطفاً اگر داروهای دیگری از جمله داروهای گیاهی، مکمل‌های غذایی یا موارد زیر را مصرف می‌کنید یا اخیراً مصرف کرده‌اید، موضوع را به پزشک، پرستار مسنول یا داروسازتان اطلاع دهید:

- داروهای مربوط به درمان تشنج یا صرع
- آنتی‌بیوتیک‌های مورد استفاده برای درمان عفونت‌های باکتریایی
- مخمر سنت جان
- داروهای مورد استفاده برای درمان عفونت‌های قارچی مانند کتوکونازول

برای مشاهده فهرست کامل‌تر، لطفاً به بروشور بسته مراجعه کنید.



ممکن است **CALQUENCE** باعث شود راحت‌تر دچار خونریزی شوید. این بدان معنی است که اگر داروهای دیگری مصرف می‌کنید که خطر خونریزی شما را افزایش می‌دهند، باید این مسئله را به پزشکتان اطلاع دهید. این موارد عبارتند از:

- داروهایی که برای جلوگیری از لخته شدن خون استفاده می‌شود یا داروهای رقیق‌کننده خون
- اسید استیل سالیسیلیک و داروهای ضدالتهابی غیراستروئیدی (NSAID) مانند ایبوپروفن

چنانچه به **acalabrutinib** یا هر یک از مواد تشکیل‌دهنده دیگر این دارو حساسیت دارید که در بروشور بسته ذکر شده است، **CALQUENCE** مصرف نکنید.

مصرف CALQUENCE آسان است

به یاد داشته باشید که شما و پزشکتان هدف درمانی یکسانی دارید، بنابراین مهم است که CALQUENCE را طبق تجویز پزشکتان مصرف کنید.



دوز معمول یک قرص 100 میلی‌گرمی دو بار در روز، یعنی در مجموع 200 میلی‌گرم در روز است.



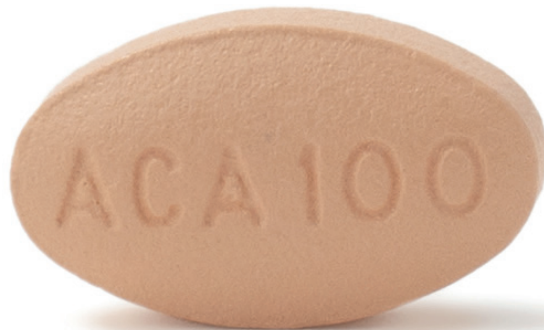
قرص‌ها را با فاصله زمانی تقریباً 12 ساعت مصرف کنید، مثلاً ساعت 8 صبح و 8 بعدازظهر.



قرص کامل را با یک لیوان آب قورت دهید.



می‌توانید قرص را با غذا یا بدون غذا بخورید.





نکاتی برای جلوگیری از فراموشی نوبت مصرف!

- داروی خود را در جایی نگهداری کنید که هر روز به راحتی بتوانید آن را ببینید اما دور از دسترس کودکان باشد
- اگر از خانه بیرون می‌روید، برای هر روز 2 قرص بردارید
- برای زمان‌هایی که قصد دارید دارو را مصرف کنید، زنگ هشدار تنظیم کنید
- داروی خود را به همراه صبحانه و شام با فاصله زمانی تقریباً 12 ساعت مصرف کنید

همیشه **CALQUENCE** را دقیقاً طبق تجویز پزشک مصرف کنید.

- مصرف **CALQUENCE** را متوقف نکنید مگر بنا به تجویز پزشکتان
- اگر بیش از حد لازم **CALQUENCE** مصرف کرده‌اید، فوراً با پزشک، پرستار مسنول یا بیمارستان تماس بگیرید. قرص‌های باقیمانده و بروشور بسته را به همراه ببرید
- اگر یک نوبت را فراموش کرده‌اید و کمتر از 3 ساعت گذشته است، نوبت فراموش شده را فوراً مصرف کنید. دوز بعدی خود را در زمان معمول مصرف کنید
- اگر بیش از 3 ساعت از زمان مصرف معمول شما گذشته است، از نوبت فراموش شده چشم‌پوشی کرده و نوبت بعدی را در زمان معمول مصرف کنید.
- هرگز دو نوبت را همزمان و برای جبران نوبت فراموش شده مصرف نکنید.



نکاتی برای پیگیری درمانتان

برای مصرف CALQUENCE دقیقاً مطابق با تجویز، ممکن است لازم باشد روال معمول زندگی خود را تغییر دهید. امکان دارد ایجاد تغییرات و رعایت آنها کار سختی باشد. در اینجا چند نکته برای کمک به ایجاد عادات صحیح در طول درمان آورده شده است.

اطلاعات کسب کنید

تمام اطلاعات مربوط به داروی خود را بخوانید، از جمله اینکه چرا برای درمان لوسمی لنفوسیتی مزمن شما مهم است. در نظر بگیرید برای کمک کردن به خونتان چه کاری می‌توانید انجام دهید.

برنامه‌ای تهیه کنید

- دوستان و عزیزان خود را که می‌توانند در زمینه مدیریت درمان و زندگی روزمره به شما کمک کنند، مشارکت دهید.
- اگر با افراد دیگری زندگی می‌کنید از آنها بخواهید به شما یادآوری کنند که CALQUENCE را طبق تجویز مصرف کنید، یا یادداشتی را در مکانی قابل مشاهده به‌عنوان مثال روی درب یخچال قرار دهید.
 - درخصوص هرگونه مشکلی که ممکن است رخ دهد، برنامه‌ریزی کنید مثلاً در صورت فراموش کردن یک نوبت باید چه کاری انجام بدهید، یا چگونه احساسات و الگوهای فکری خود را که ممکن است بر درمان و کیفیت زندگی‌تان تأثیر بگذارد، مدیریت کنید.
 - از قبل برنامه‌ریزی کنید، آیا داروی کافی در خانه دارم؟ آیا مقدار کافی برای مسافرت در اختیار دارم؟ در وقت ملاقات بعدی می‌خواهم چه مسائلی را مطرح کنم؟

یک دفترچه یادداشت داشته باشید

- برای اینکه طرح درمانی خود را راحت‌تر رعایت کرده و سوالات و افکارتان را مرتب نمایید، لطفاً از صفحات آخر این بروشور به‌عنوان دفترچه یادداشت استفاده کنید.
- هر وقت ملاقات را در یک تقویم ثبت کنید تا هم بتوانید آن را پیگیری کرده و هم ببینید که درمان شما در حال پیشرفت است.
 - هرگونه عوارض جانبی یا سؤال‌های احتمالی خود را بنویسید. دفترچه یادداشت خود را در وقت ملاقات بعدی همراهتان ببرید.

به خودتان پاداش بدهید

- به یاد داشته باشید که خودتان را تحسین کنید - این کار می‌تواند به شما کمک کند تا انگیزه خود را حفظ نمایید. اگر مردد هستید ناامید نشوید، بلکه روی مواردی که به‌خوبی پیش می‌رود تمرکز کنید!
- چه چیزی باعث می‌شود احساسی خوبی داشته باشید؟ شاید گفتگو کردن با یک فرد خاص، پیاده‌روی طولانی، لذت بردن از یک فنجان چای خوب یا خواندن یک کتاب برایتان خوب باشد. وقتی فرصت دارید، خودتان و هدفتان را اولویت‌بندی کنید!

آنچه که باید درباره عوارض جانبی بدانید

CALQUENCE نیز مثل همه داروهای دیگر ممکن است در برخی افراد عوارض جانبی ایجاد کند، اما همه افرادی که تحت درمان قرار می‌گیرند، لزوماً این عوارض را تجربه نمی‌کنند. اگر دچار عوارض جانبی شدید، با پزشک، پرستار مسئول یا داروسازتان صحبت کنید. این عوارض همچنین شامل هرگونه عوارض جانبی است که در بروشور بسته ذکر نشده است.

بسیار مهم است که عوارض جانبی احتمالی خود را در اسرع وقت به ما اطلاع بدهید! هم پزشک و هم پرستار مسئول شما اطلاعات فراوانی در مورد چگونگی تسکین دادن هرگونه عوارض جانبی دارند که ممکن است رخ بدهد، تا به این ترتیب از بروز موقعیت‌هایی که ممکن است مانع از انجام درمان طبق برنامه‌ریزی‌ها شود، جلوگیری کنند.

با این حال ممکن است برخی از عوارض جانبی باعث شوند پزشکتان به شما توصیه کند دوز مصرفی خود را کاهش داده، یا مصرف CALQUENCE را به‌طور موقت یا دائم متوقف کنید. برخی از شایع‌ترین عوارض جانبی CALQUENCE عبارتند از: عفونت، سردرد، اسهال، حالت تهوع، خستگی، درد عضلانی و مفصلی و کیودی. برای مشاهده فهرست عوارض جانبی، به بروشور بسته مراجعه کنید. بسیار مهم است که به محض اینکه احتمال می‌دهید هرگونه عوارض جانبی را تجربه می‌کنید با پزشک یا پرستار مسئول خود تماس بگیرید.

همیشه بروشور بسته ارائه شده به همراه دارو را مطالعه کنید.

گزارش دادن عوارض منفی:

همه افراد عوارض جانبی ناشی از CALQUENCE (acalabrutinib) را تجربه نمی‌کنند، اما در صورت بروز این مسئله برای شما با پزشکتان گفتگو کنید.

این مسئله در مورد هرگونه عوارض جانبی که در بروشور بسته ذکر نشده است نیز صدق می‌کند. شما با گزارش دادن عوارض جانبی به ارائه اطلاعات بیشتر در مورد ایمنی داروهای ما کمک می‌کنید. این موضوع بخش مهمی از توسعه اطلاعات تجویز دارو است که توانایی متخصصان مراقبت‌های بهداشتی را برای اتخاذ تصمیم‌های مناسب تجویز دارو بهبود می‌بخشد.

لطفاً برای گزارش دادن از لینک زیر استفاده کنید:

<https://aereporting.astrazeneca.com>

نحوه مقابله با عوارض جانبی

توجه به علائم اولیه عوارض جانبی بسیار مهم بوده و می‌توان با پیشگیری چندین مورد از عوارض جانبی را کاهش داد.



عقونت زمانی رخ می‌دهد که بدن‌تان قادر به خنثی کردن سریع مواد خارجی نباشد. علائم عقونت ممکن است شامل تب (38 درجه سانتی‌گراد یا بالاتر)، لرز یا تعریق باشد. ممکن است علائمی مانند گلودرد، سرفه، تنگی نفس، درد یا حساسیت و گاهی اوقات تورم شکم نیز جزو علائم عقونت باشند.

- در صورت مشاهده هرگونه علائم عقونت، فوراً با پزشک یا پرستار مسئول خود تماس بگیرید
- برای جلوگیری از عقونت، دست‌های‌تان را مرتب بشویید یا از مواد ضد‌عفونی‌کننده دست استفاده کنید. از تماس فیزیکی با افرادی که بیمار هستند یا جمعیت‌های زیاد خودداری کنید



مشخصه اسهال، مدفوع شل و گاهی آبکی است و ناچار هستید بیشتر از حد معمول به توالت بروید. اگر چه اسهال خفیف ممکن است ناراحت‌کننده باشد، اما معمولاً مشکلات جدی ایجاد نمی‌کند؛ با این حال اگر آن را جدی نگیرید ممکن است از نظر کم‌آبی بدن مشکلاتی ایجاد نماید.

- در هنگام ابتلا به اسهال خفیف از خوردن کافئین، محصولات لبنی و غذاهای تند خودداری کنید و عده‌های غذایی خود را به دفعات بیشتر اما به میزان کمتر بخورید و غذاهایی که هضم آنها آسان است (دارای فیبر کم) مانند موز، برنج، پاستا، سس سیب، نان سفید برشته شده، سبزیجات پخته شده بجای ، سبزیجات خام مصرف نمایید. با این حال خوب است که پس از برطرف شدن اسهال، دوباره مواد غذایی دارای فیبر بیشتر را مصرف کنید
- از خوردن غذاهای چرب پرهیز کنید
- فراموش نکنید که زیاد مایعات بخورید، ترجیحاً مایعات زلال مانند آب، نوشیدنی ورزشی، چای و ترجیحاً قهوه بدون کافئین
- اگر اسهالتان شدید بود یا با وجود این اقدامات بهبود پیدا نکرد، بلافاصله با پزشک یا پرستار مسئول خود تماس بگیرید



تهوع و استفراغ

حالت تهوع و استفراغ خفیف معمولاً به سلامت شما آسیب نمی‌رساند، اما حالت تهوع عمومی ممکن است کیفیت زندگی‌تان را کاهش دهد و استفراغ (در صورتی که به کرات رخ دهد) ممکن است باعث مشکلات سلامتی مانند کم‌آبی بدن شود.

- وعده‌های غذایی خود را به دفعات بیشتر اما به میزان کمتر بخورید، هیچ وعده غذایی را حذف نکنید زیرا خالی بودن معده به خودی خود باعث تهوع می‌شود
- از خوردن غذاها و نوشیدنی‌های سنگین خودداری کنید
- آب یا سایر نوشیدنی‌های سبک را در مقادیر کم اما به دفعات زیاد بنوشید.
- اگر دچار استفراغ هستید، جایگزین کردن مایعات از دست رفته بسیار مهم است



درد عضلانی و مفصلی

درد مفاصل که به آن آرترالژی نیز گفته می‌شود، ممکن است به صورت احساس درد، سفتی یا حساسیت در حین حرکت و در حالت استراحت رخ دهد. این درد ممکن است موضعی بوده یا تمام مفاصل شما را تحت تأثیر قرار دهد و همچنین ممکن است باعث تورم شود.

- درخصوص امکان مصرف مسکن‌های بدون نسخه با پزشک یا پرستار مسئول خود سؤال پرسید
- ممکن است گرم یا سرد کردن مناطق آسیب‌دیده علائم را تسکین دهد
- تمرینات کششی ملایم انجام دهید



هماتوم‌ها

کبودی زمانی رخ می‌دهد که بروز آسیب منجر به نشست خون به بافت‌های اطراف بدن شود. اگر دچار کبودی شدید، می‌توانید با گذاشتن یخ روی کبودی برای مدتی درد را تسکین بدهید. اگر دچار کبودی شده‌اید، به پزشک یا پرستار مسئول خود اطلاع دهید.



سررد

ممکن است علائم سردرد در افراد مختلف متفاوت باشند. امکان دارد دردی مبهم در کل سر وجود داشته باشد یا درد شدیدتر بوده و فقط در برخی از قسمت‌های سر احساس شود.

- برای مشاوره در مورد درمان با مسکن‌های بدون نسخه با پزشک یا پرستار مسئول خود صحبت کنید
- حتماً به اندازه کافی بخوابید، مایعات بخورید و سعی کنید میزان استرس خود را کاهش دهید. گاهی اوقات کمی هوای تازه، پیاده‌روی یا نوشیدن یک فنجان قهوه می‌تواند سردرد را در مراحل اولیه آن متوقف کند



خستگی

خستگی یکی از علائم شایع لوسمی لنفوسیتی مزمن بوده و ممکن است علت‌های مختلفی داشته باشد. اگر احساس خستگی می‌کنید حتی اگر خواب کافی داشته‌اید، به پزشک یا پرستار مسئول خود اطلاع دهید.

- فعالیت بدنی می‌تواند خستگی را کاهش دهد، به همین دلیل فعالیت‌های ورزشی سبک‌تری را برنامه‌ریزی کنید
- سعی کنید استرس نداشته باشید - شاید فکر خوبی باشد که برای روزهایتان برنامه‌ریزی کنید و استراحت را در آنها بگنجانید
- از خانواده و دوستانتان کمک بخواهید



پوست

راش نوعی التهاب پوستی است که می‌تواند منجر به قرمزی، خشکی و/یا خارش پوست شود.

- اگر پوستتان خشک است یا خارش دارد، استفاده منظم از کرم مرطوب‌کننده پوست می‌تواند مفید باشد
- در صورت بروز مشکلات شدیدتر، با پزشک یا پرستار مسئول خود مشورت کنید تا ببینید آیا به درمان با داروی نسخه‌دار نیاز دارید یا خیر
- از لباس‌های نرم و ملافه‌های پنبه‌ای استفاده کنید
- از مصرف محصولات پوستی که تحریک می‌کنند، مانند صابون معطر و مواد شوینده خودداری کنید

اگر تغییری در پوست خود مشاهده کردید، لطفاً با پزشکتان تماس بگیرید و در صورت شدید بودن نور خورشید همیشه از کرم ضدآفتاب استفاده کنید

پشتیبانی و اطلاعات بیشتر

میتلا شدن به لوسمی می‌تواند تأثیر شدیدی بر زندگی‌تان داشته باشد. علاوه بر دریافت حمایت از خانواده، دوستان، پزشک و پرستار مسئولتان در صورت داشتن هرگونه سؤال می‌توانید با انجمن سرطان خون (Blood Cancer Association) تماس بگیرید. ممکن است در برخی از نقاط کشور تیم پشتیبانی محلی لوسمی لنفوسیتی مزمن وجود داشته باشد؛ شما می‌توانید در آنجا با افرادی که بیماری مشابهی دارند ملاقات کنید و خودتان و خانواده‌تان حمایت دریافت نمایید.

نام و اطلاعات تماس پزشکتان:

نام و شماره تلفن پرستار مسئول شما:

این محصول دارویی مشمول نظارت بیشتر است. شما می‌توانید با گزارش دادن هرگونه عوارض جانبی که ممکن است تجربه کنید در این زمینه کمک نمایید.

Calquence (acalabrutinib): قرص روکش دار 100 میلی گرمی.

CALQUENCE دارویی است که برای درمان بزرگسالان مبتلا به لوسمی لنفوسیتی مزمن (CLL) مورد استفاده قرار می‌گیرد. لوسمی لنفوسیتی مزمن نوعی سرطان گلبول‌های سفید خون موسوم به لنفوسیت‌های B (یا سلول‌های B) است. این سلول‌ها جزئی از سیستم ایمنی (دفاع بدن) هستند.

چنانچه به acalabrutinib یا هریک از مواد تشکیل‌دهنده دیگر این دارو حساسیت دارید، CALQUENCE مصرف نکنید.

هشدارهای ویژه و اقدامات احتیاطی جهت مصرف: اگر تاکنون کیبوی یا خونریزی غیرطبیعی داشته‌اید، یا داروهایی مصرف می‌کنید که خطر خونریزی را افزایش می‌دهد، دچار عفونت هستید، اخیراً عمل جراحی انجام داده‌اید یا بزودی قرار است عمل جراحی انجام دهید، به هیپاتیت B (عفونت کبد) مبتلا هستید، ریتم قلبی نامنظم دارید یا داشته‌اید، پیش از مصرف CALQUENCE با پزشک، داروساز یا پرستار مسئول خود گفتگو کنید. اگر دچار تغییر پوستی جدیدی شدید یا تغییری در ظاهر پوست خود مشاهده کردید، با پزشکتان صحبت کنید زیرا در معرض افزایش خطر ابتلا به سرطان پوست هستید. از کرم ضدآفتاب استفاده کرده و مرتباً پوستتان را بررسی کنید.

قبل از شروع به مصرف این دارو، بروشور بسته را به دقت مطالعه کنید. زیرا حاوی اطلاعات مهمی برای شماست.

آخرین بازنگری خلاصه‌ای از ویژگی‌های محصول مربوط به 16 اوت 2023 بود. برای کسب اطلاعات بیشتر به www.fass.se for further information مراجعه کنید.

AstraZeneca AB, 113 63 Stockholm
00 260 553 - 08 +46