

TILL DIG SOM FÅTT CALQUENCE® (AKALABRUTINIB) TABLETT FÖRSKRIVET AV DIN LÄKARE

CALQUENCE är ett läkemedel som används för att behandla vuxna med kronisk lymfatisk leukemi (KLL).

Ej för användning till barn och ungdomar under 18 år.
För fullständig information, vänligen läs bipacksedeln.



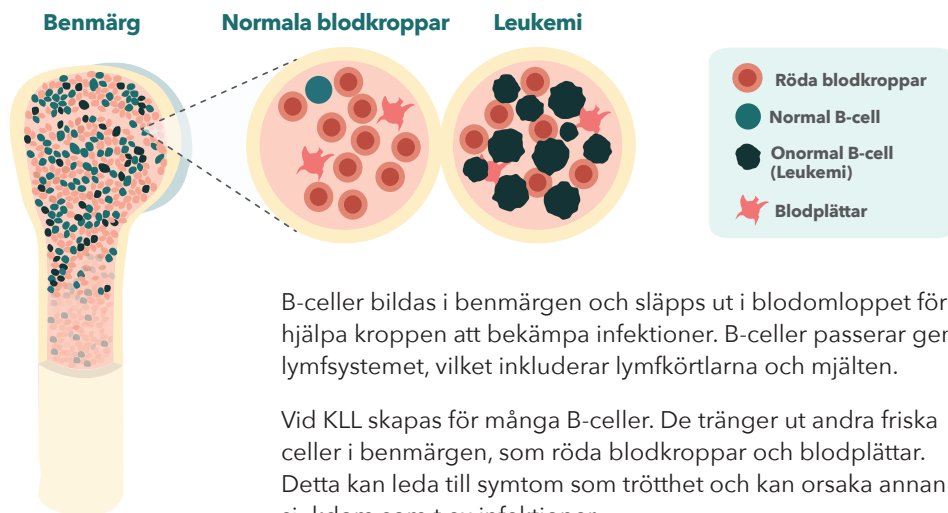
VIKTIGT ATT TÄNKA PÅ INFÖR BEHANDLINGSSTART

Att starta din första behandling för KLL - kronisk lymfatisk leukemi, eller ändra behandling eller kanske påbörja behandling på nytt, kan kännas överväldigande. Därför är det viktigt att du, förutom att hantera dina symtom, hålla koll på möten med vården etc, försöker ta hand om dig själv på bästa möjliga sätt.

Denna broschyr är framtagen för dig som ska starta behandling med CALQUENCE® (akalabrutinib). Här kan du läsa om hur behandlingen fungerar och vad som är viktigt att tänka på samt tips och råd. Det är av största vikt att du rådfrågar din läkare och/eller kontaktsjuksköterska om du har frågor eller funderingar kring Calquence och din medicinering. Denna broschyr ersätter inte deras råd utan är ett komplement.

Vad är KLL

KLL är en cancerform som börjar i B-celler – en typ av vita blodkroppar som bildas i benmärgen.



B-celler bildas i benmärgen och släpps ut i blodomloppet för att hjälpa kroppen att bekämpa infektioner. B-celler passerar genom lymfsystemet, vilket inkluderar lymfkörtlarna och mjälten.

Vid KLL skapas för många B-celler. De tränger ut andra friska celler i benmärgen, som röda blodkroppar och blodplättar. Detta kan leda till symtom som trötthet och kan orsaka annan sjukdom som t ex infektioner.

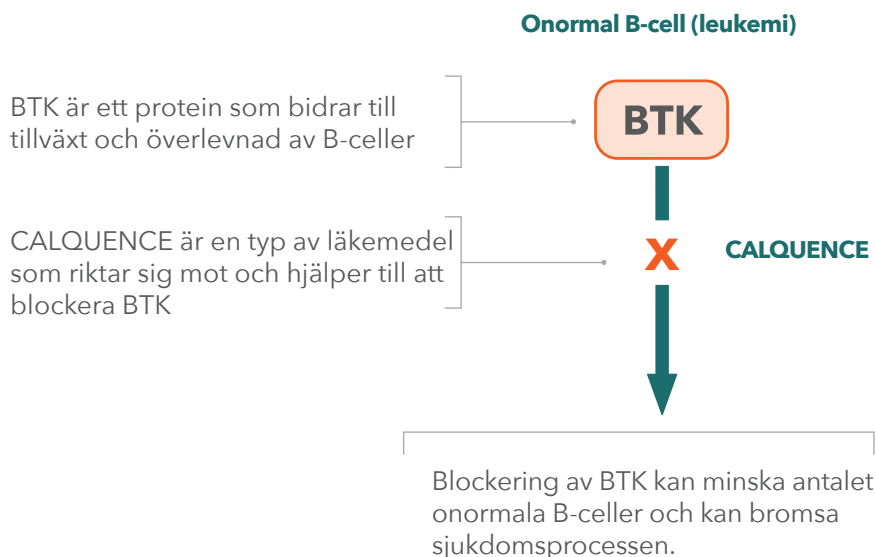
Vid KLL finns för många onormala B-celler i blodet och målet med behandlingen är att minska antalet av dessa.

VAD ÄR CALQUENCE?

CALQUENCE är ett läkemedel/en behandling som riktar sig mot de onormala B-cellerna som finns vid KLL.

CALQUENCE är en så kallad tyrosinkinashämmare. Kinaser är en del av de kemiska vägarna i cellerna av vilka vissa är till för att starta tillväxten av nya celler. CALQUENCE verkar genom att blockera (hämna) en sådan väg genom ett protein som heter Brutons tyrosinkinase, BTK, i B-celler.

BTK-hämmare hjälper således till med att stoppa tillväxtsignaler och på så sätt minska antalet av onormala B-celler.



INNAN DU TAR CALQUENCE

Det är viktigt att du samarbetar med din läkare för att skapa en behandlingsplan som fungerar för dig.

Berätta för din läkare och/eller kontaktsjuksköterska innan du tar CALQUENCE om du:

- nyligen genomgått en operation eller ska genomgå operation
- någon gång har haft ovanliga blåmärken / blödningar eller får mediciner eller kosttillskott som ökar risken för blödning
- har en infektion
- har leverproblem eller har haft hepatit B
- har eller har haft dåliga blodvärden
- har eller har haft oregelbunden hjärtrytm, problem med hjärtfrekvensen eller om du känner något av följande: snabb eller onormal hjärtrytm, yrsel, svimningskänsla, obehag i bröstet eller andfåddhet
- ammar, är gravid, tror att du är gravid eller planerar att skaffa barn

Vissa läkemedel kan påverkas av eller kan påverka nivåerna av CALQUENCE i din kropp. Tala om för din läkare, kontaktsjuksköterska, eller apotekspersonal om du tar eller nyligen har tagit andra läkemedel, även växtbaserade läkemedel, kosttillskott eller följande:

- antibiotika som används för att behandla bakteriella infektioner
- läkemedel som används för att behandla svampinfektioner, såsom ketokonazol
- läkemedel för kramper eller epilepsi
- Johannesört

För en mer fullständig lista läs bipacksedeln.



CALQUENCE kan göra att du blöder lättare. Detta innebär att du ska tala om för din läkare om du tar andra läkemedel som ökar risken för blödning. Detta inkluderar:

- acetylsalicylsyra och icke-steroida antiinflammatoriska medel (NSAID), såsom ibuprofen
- läkemedel som används för att förebygga blodproppar eller blodförtunnande läkemedel

Ta **inte** CALQUENCE om du är allergisk mot akalabrutinib eller någon av de andra ingredienserna i detta läkemedel enligt listan i bipacksedeln.

CALQUENCE ÄR ENKELT ATT TA

Kom ihåg att din läkare och du har ett behandlingsmål och det är därför viktigt att du tar **CALQUENCE som din läkare ordinerat.**



Vanlig dos är en 100 mg tablett två gånger per dag, **totalt 200 mg/dag**



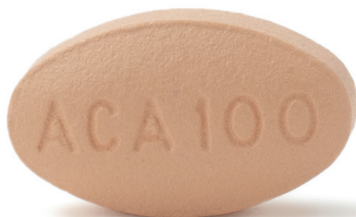
Ta tablett med **ca 12 timmars mellanrum** t ex kl 08 och kl 20



Svälj ner tablett **hel** tillsammans med ett glas vatten.



Det går bra att ta tablett med eller utan mat





Tips då det är viktigt att inte missa någon dos!

- Ställ in larm för tiderna när du ska ta din medicin
- Ta din medicin ihop med t ex frukost och kvällsmat med ca 12 timmars mellanrum
- Förvara din medicin på en plats där du **enkelt ser dem** varje dag, men utom räckhåll för barn
- Om du ska vara bortrest packa ner 2 tabletter för varje dag

Ta alltid CALQUENCE så som din läkare har ordinerat.

- Om du missar en dos med mindre än 3 timmar, ta den missade dosen direkt. Ta nästa dos vid din vanliga tidpunkt
 - Om det är mer än 3 timmar från din vanliga doseringstid, hoppa över den missade dosen och ta nästa dos vid den vanliga tidpunkten
 - Ta aldrig dubbel dos för att gottgöra för den missade dosen
- **Sluta inte att ta CALQUENCE om inte din läkare säger till dig**
- **Om du har tagit mer CALQUENCE än vad du borde, kontakta din läkare, kontaktsjuksköterska eller åk genast till närmaste sjukhus. Ta med dig kvarvarande tabletter och bipacksedel**



TIPS FÖR FÖLJSAMHET AV DIN BEHANDLING

För att ta CALQUENCE enligt ordination kan du behöva ändra dina vanliga rutiner. Att göra ändringar och hålla fast vid dem kan vara svårt så därför ger vi dig här några tips som kan hjälpa dig att skapa nya goda vanor under din behandling.

Var påläst

Läs om din medicin och varför den är viktigt för din behandling mot KLL. Fundera över vad du kan göra för att hjälpa dig själv.

Gör en plan

Involvera nära och kära och vänner som kan hjälpa dig att klara av din behandling och din vardag.

- Om du bor ihop med andra människor, be dem påminna dig om att ta Calquence som ordinerats eller sätt upp en påminnelse på en synlig plats, tex på kylskåpet.
- Planera för eventuella problem som kan uppstå som t ex vad du ska göra om du missar en dos eller för att hantera känslor och tankemönster som kan påverka din behandling och livskvalitet.
- Planera framåt, har jag tillräckligt med medicin hemma? Räcker de till resan? Vilka frågor vill jag ta upp på nästa återbesök?

Skriv dagbok

För att lättare följa din behandlingsplan och hålla ordning på frågor och funderingar, så använd gärna de sista sidorna i den här broschyren som en dagbok.

- Bocka av varje dos i en kalender för att hålla ordning men också för att se att behandlingen går framåt.
- Skriv ner om du känner av någon biverkan eller om du kommer på en fråga. Ta med dagboksanteckningarna till ditt nästa återbesök.

Belöna dig själv

Kom ihåg att berömma dig själv, det kan hjälpa dig att hålla dig motiverad. Bli inte avskräckt om du vacklar utan tänk på vad som gått bra!

- Vad får dig att må bra? Kanske är det en pratstund med en speciell person, att ta en långpromenad, en god fika eller att läsa en bok? Prioritera dig själv och ditt mående när du har möjlighet!

VAD DU BEHÖVER VETA OM BIVERKNINGAR

Liksom alla läkemedel kan CALQUENCE orsaka biverkningar men alla som behandlas behöver inte få dem. Om du får biverkningar, tala med din läkare, kontaktsjuksköterska eller apotekspersonal. Detta inkluderar även eventuella biverkningar som inte nämns i bipacksedeln.

Det är viktigt att berätta om eventuella biverkningar i ett tidigt skede! Både din läkare och kontaktsjuksköterska har stor kunskap om att kunna lindra biverkningar som kan uppstå och därigenom kunna undvika situationer som annars kan leda till att du inte kan ta din behandling som planerat. Vissa biverkningar kan dock leda till att din läkare ordinerar dig att minska dosen, tillfälligt stoppa eller helt sluta ta CALQUENCE.

Några av de vanligaste biverkningarna för CALQUENCE är infektion, huvudvärk, diarré, illamående, trötthet, muskel- och ledvärk och blåmärken. En lista över biverkningar finns i bipacksedeln att ta del av. Det är viktigt att du tar kontakt med din läkare eller kontaktsjuksköterska så snart du misstänker någon biverkan.

Läs alltid bipacksedeln som medföljer läkemedlet.

RAPPORTERING AV BIVERKNINGAR:

Inte alla kommer att uppleva biverkningar från CALQUENCE (akalabrutinib), men om du gör det, prata med din läkare.

Det gäller även biverkningar som inte nämns i bipacksedeln. Genom att rapportera eventuella biverkningar hjälper du till att ge mer information om våra läkemedels säkerhet. Detta är en viktig del i utvecklingen av forskrivningsinformationen, vilket förbättrar hälso- och sjukvårdspersonalens möjligheter att fatta lämpliga forskrivningsbeslut.

Använd följande länk för att rapportera biverkningar:
<https://aereporting.astrazeneca.com>

HUR KAN MAN HANTERA BIVERKNINGAR?

Det är viktigt att vara uppmärksam på tidiga symtom av biverkningar och flera biverkningar kan lindras med hjälp av förebyggande insatser.



INFEKTION

Infektion uppstår när din kropp inte tillräckligt snabbt har kunnat oskadliggöra främmande ämnen. Tecken på infektion kan vara feber (38° C eller högre), frossa eller svettning. Symtom såsom halsont, hosta, andfåddhet, smärta eller ömhet och ibland svullnad i buken kan också vara symtom på infektion.

- Om du känner tecken på infektion, kontakta din läkare eller kontaktsjuksköterska omedelbart
- För att förhindra infektion, tvätta händerna ofta eller använd handdesinfektionsmedel. Undvik fysisk kontakt med människor som är sjuka samt större folksamlingar



DIARRÉ

Diarré kännetecknas av lös och ibland vattnig avföring samt att du måste gå på toaletten oftare än du brukar. Även om mild diarré kan vara obekvämt, orsakar den vanligtvis inte allvarliga problem men det kan leda till problem i form av uttorkning om du inte tar det på allvar.

- Vid mild diarré, undvik koffein, mejeriprodukter och kryddstark mat
- Ät mindre portioner ofta och gärna livsmedel som är lätta att smälta (fiberfattiga), såsom bananer, ris, pasta, äppelmos, rostat vitt bröd, kokta grönsaker istället för råa. Det är dock bra att återinföra fiberrik mat när diarrén gått över
- Undvik fet mat
- Kom ihåg att fylla på med vätska, helst klar vätska som vatten, sportdryck, te och gärna koffeinfritt kaffe
- Om din diarré är svår eller om den inte förbättras trots dessa åtgärder, kontakta din läkare eller kontaktsjuksköterska omgående



ILLAMÅENDE OCH KRÄKNINGAR

Milt illamående och kräkningar skadar vanligtvis inte din hälsa, men allmänt illamående kan sänka din livskvalitet och kräkningar kan, om de blir frekventa, orsaka hälsoproblem som uttorkning.

- Ät ofta men mindre måltider, hoppa inte över en måltid då tom mage kan ge illamående i sig
- Undvik stark mat och starka drycker
- Drink vatten eller annan mild dryck lite åt gången men ofta. Om du har kräcks så är det extra viktigt att fylla på med vätska



MUSKEL- OCH LEDVÄRK

Ledsmärta, även kallad artralgi, kan uppstå som en känsla av smärta, stelhet eller ömhet både vid förflyttning och i vila. Det kan förkomma i alla leder eller enstaka och även, förutom smärta, orsaka svullnad.

- Fråga din läkare eller kontaktsjuksköterska om råd om att eventuellt använda receptfria smärtstillande medel
- Att applicera värme eller kyla på områden som värker kan lindra besvären
- Gör gärna mjuka stretchövningar



BLÅMÄRKEN

Blåmärken uppstår när en skada får blod att läcka in i omgivande vävnader i kroppen. Om du får blåmärken så kan besvären lindras genom att lägga is på blåmärket en stund. Berätta för din läkare eller kontaktsjuksköterska om du får blåmärken.



HUVUDVÄRK

Symtomen på huvudvärk varierar från person till person. Den kan vara dov och molande i hela huvudet till mer skarp och bara kännas i vissa delar av huvudet.

- Prata med din läkare eller kontaktsjuksköterska som kan råda dig om behandling med receptfria smärtstillande läkemedel
- Var noga med att få tillräckligt med sömn, vätska och försök att minska dina stressnivåer. Ibland kan lite frisk luft, en promenad eller en kopp kaffe hjälpa att bryta huvudvärken i ett tidig skede



TRÖTTHET

Trötthet är ett vanligt symptom vid KLL och orsakerna kan vara många. Tala om för din läkare eller kontaktsjuksköterska och du känner dig trött trots att du sovit många timmar.

- Fysisk aktivitet kan lindra trötthet så planera gärna in lättare motionsaktiviteter
- Försök att inte stressa, därför kan det vara bra att planera sina dagar så de även innehåller vila
- Be familj och vänner om hjälp



HUD

Ett utslag är en inflammation i huden som kan leda till röd, torr och/eller kliande hud.

- Om din hud är torr eller kliande kan regelbunden insmörjning med parfymfri fuktgivande hudkräm hjälpa
- Vid svårare besvär rådgör med din läkare eller kontaktsjuksköterska som kan avgöra om du behöver en receptbelagd behandling
- Använd mjuka kläder och lakan av bomull
- Undvik produkter som irriterar huden, t ex tvål och rengöringsmedel med doft
- Om du ser hudförändringar så kontakta läkare och använd alltid solskydd vid stark sol

YTTERLIGARE STÖD OCH INFORMATION

Att drabbas av leukemi kan leda till stor inverkan på ditt liv. Förutom familj och vänner, din läkare och din kontaktsjuksköterska finns patientföreningen Blodcancerförbundet, dit du kan vända dig om du har frågor och funderingar. I vissa delar av landet kan det finnas en lokal KLL-stödgrupp, där du kan träffa personer i samma situation och där du och din familj kan få stöd.

På www.cancer.nu/om-cancer/kll-kronisk-lymfatisk-leukemi finns också stöd till dig som drabbats av eller är närstående till en person som diagnostiserats med KLL.

Namn och kontaktinformation till din läkare:

Namn och telefonnummer till din kontaktsjuksköterska:



Detta läkemedel är föremål för utökad övervakning. Du kan hjälpa till genom att rapportera de biverkningar du eventuellt får.

Calquence (akalabrutinib): 100 mg filmdragerade tabletter. Calquence är ett läkemedel som används för att behandla vuxna med kronisk lymfatisk leukemi (KLL). KLL är cancer i de vita blodkropparna som kallas B-lymfocyter (eller B-celler). Dessa celler är del av immunsystemet (kroppens försvar).

Ta inte Calquence om du är allergisk mot akalabrutinib eller något annat innehållsämne i detta läkemedel.

Varning och försiktighet: Tala med läkare, apotekspersonal eller sjuksköterska innan du tar Calquence om du, någonsin har haft ovanliga blåmärken eller blödningar eller tar några läkemedel som ökar risken för blödning, har en infektion, nyligen har eller snart ska opereras, någonsin har haft hepatit B (en infektion i levern), har eller har haft oregelbunden hjärtrytm. Tala med din läkare om du utvecklar en ny hudförändring eller ser någon förändring av utseendet på din hud eftersom du har ökad risk för att utveckla hudcancer. Använd solskydd och undersök regelbundet din hud.

Läs noga igenom bipacksedeln innan du börjar ta detta läkemedel. Den innehåller information som är viktig för dig.

För övrig information se www.fass.se.

AstraZeneca AB, 151 85 Södertälje Tel: 08-553 260 00

